



Copyright © 2002-2005 Eposware / Paragon Software Group
Долгопрудный, Московская область, Россия

Многоязычный словарь “СловоЕд” для Nokia 9500

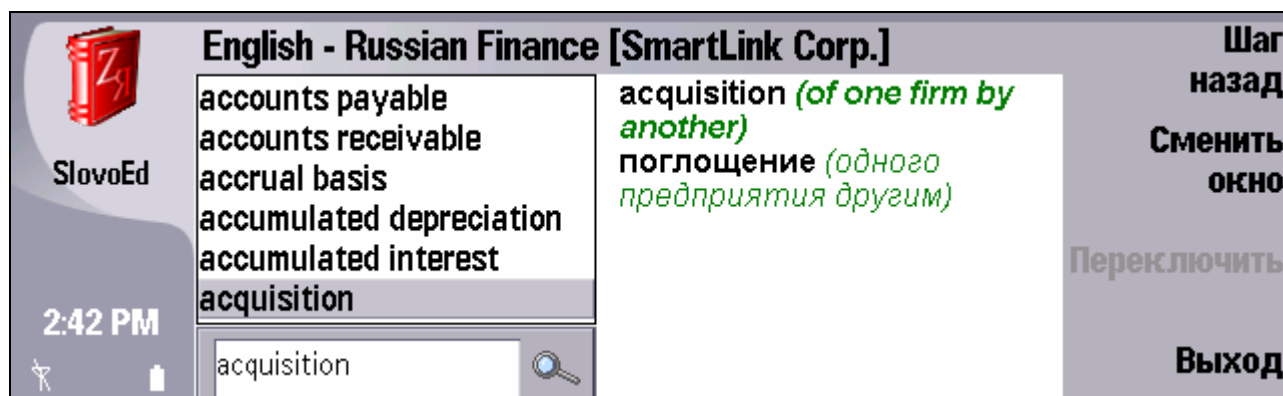
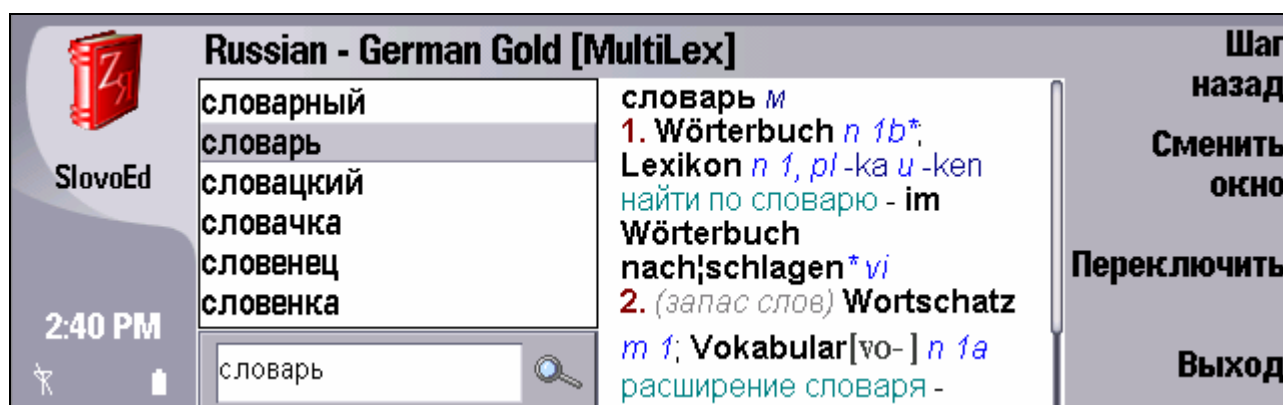
ОБЩАЯ ИНФОРМАЦИЯ.....	2
РЕГИСТРАЦИЯ И ОГРАНИЧЕНИЯ ДЕМОНСТРАЦИОННОЙ ВЕРСИИ	3
УСТАНОВКА	3
УСТАНОВКА С УСТРОЙСТВА	3
УСТАНОВКА С НАСТОЛЬНОГО КОМПЬЮТЕРА	4
УСТАНОВКА НЕСКОЛЬКИХ СЛОВАРЕЙ.....	4
РАБОТА С ПРОГРАММОЙ “СЛОВООЕД”.....	5
ЭЛЕМЕНТЫ ИНТЕРФЕЙСА СЛОВАРЯ	5
МЕНЮ СЛОВАРЯ	5
ПОИСК СЛОВА В СЛОВАРЕ	8
ГОРЯЧИЕ КЛАВИШИ ДЛЯ БЫСТРОЙ РАБОТЫ СО СЛОВАРЕМ.....	10
СЛУЖБА ПОДДЕРЖКИ ПОЛЬЗОВАТЕЛЕЙ.....	11
КАК ПОЛУЧИТЬ СЕРИЙНЫЙ НОМЕР СЛОВАРЯ.	11

Общая информация

Программа “СловоЕд” является многоязычным словарем, предназначенным для использования на устройствах **NOKIA 9500 Communicator**.

Достоинствами данной программы являются:

- большое количество словарных статей;
- рекордно малое потребление памяти Вашего карманного компьютера;
- возможность выбора одного из шести языков интерфейса;
- возможность установки нескольких словарей одновременно;
- цветная разметка словарных статей:



- сохранение истории, то есть списка нескольких последних слов, которые Вы смотрели, с возможностью быстро вернуться к любому из них;
- поддержка транскрипции;
- возможность записывать “СловоЕд” на карту памяти.

Словарь может поставляться в нескольких редакциях: *компактной, расширенной, односторонней и т.д.* Вы можете выбрать и установить любую из предложенных конфигураций в зависимости от Ваших потребностей.

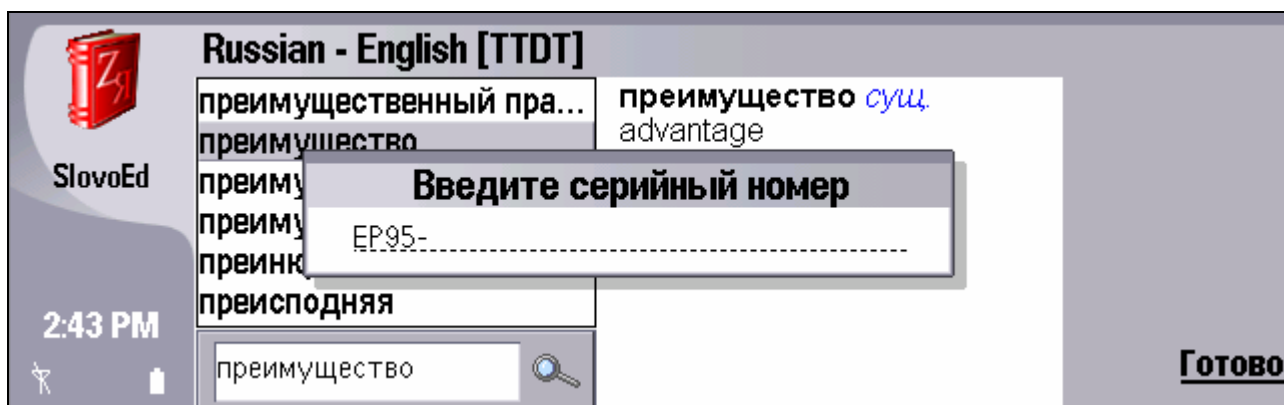
Вы можете выбрать один из шести языков интерфейса словаря “СловоЕд”: английский, немецкий, французский, итальянский, испанский, русский.

Программистами **Ерочware / Paragon Software Group** (<http://www.erocware.com/ru>) разработана технология, благодаря которой в словаре реализуется чрезвычайно высокая степень сжатия данных и высокая скорость доступа к ним.

Полный список словарных баз Вы можете найти на странице <http://www.epocware.com/ru>

Регистрация и ограничения демонстрационной версии

Чем дольше Вы используете незарегистрированный словарь, тем чаще вместо перевода слова Вы видите сообщение о том, что Ваша копия словаря не зарегистрирована. Чтобы зарегистрировать копию словаря, Вам необходимо открыть пункт меню и ввести серийный номер в следующем диалоге - **Меню/Словарь/Зарегистрировать**:



Серийный номер Вы получаете при покупке программы, подробнее о том как приобрести серийный номер, можно посмотреть в соответствующем разделе (“[Как получить серийный номер словаря](#)”).

Установка

Внимание!

- Не забывайте перед началом установки любых программ (в том числе словаря “СловоЕд”) делать резервную копию данных с Вашего КПК во избежание случайной потери нужной информации!
- Для того чтобы иметь возможность выбирать язык интерфейса программы “СловоЕд”, необходимо в настройках **Tools/Control panel/Data management/Application manager/Preferences** выставить значение опции **Preferred language** отличное от **English/Английский**."

Установка словаря “СловоЕд” возможна двумя способами - с настольного компьютера с помощью программы PC Suite и непосредственно с устройства.

Установка с устройства

- Скопируйте установочный sis-файл словаря “СловоЕд” с настольного компьютера на устройство (в любой каталог);
- Запустите установочный sis-файл словаря “СловоЕд” на коммуникаторе;

- Следуйте инструкциям программы установки.

Установка с настольного компьютера

Чтобы установить словарь с настольного компьютера, Вам следует сделать следующее:

- установите соединение между настольным компьютером и устройством **NOKIA**, используя программу PC Suite;
- запустите инсталляционный файл словаря на настольном компьютере;
- следуйте инструкциям программы установки.

После окончания инсталляции иконка словаря “СловоЕд” появится в списке приложений.



Установка нескольких словарей

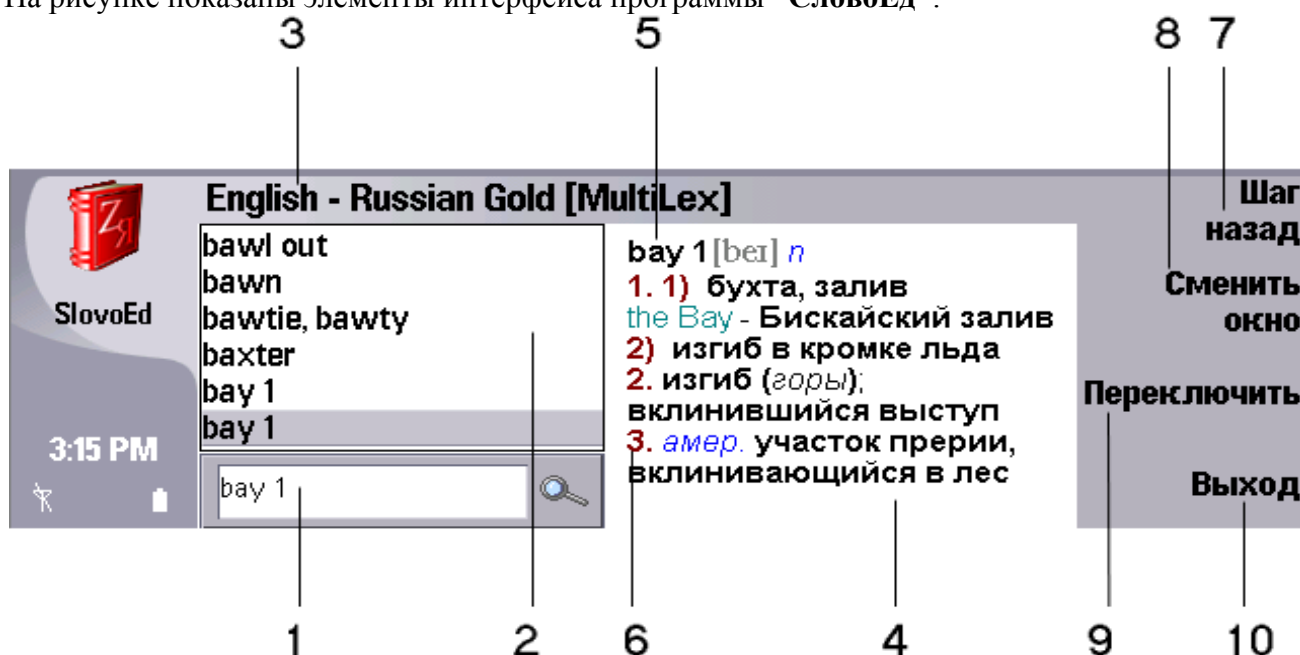
У Вас есть возможность установить программу “СловоЕд” одновременно с несколькими словарными базами. Для этого Вам нужно по очереди запустить инсталляционные файлы каждого из словарей и произвести их установку.

Таким образом, Вы сможете пользоваться сразу несколькими словарями, переключаясь между ними с помощью пункта меню **Словарь /Выбрать словарь...**

Работа с программой “СловоЕд”

Элементы интерфейса словаря

На рисунке показаны элементы интерфейса программы “СловоЕд”:

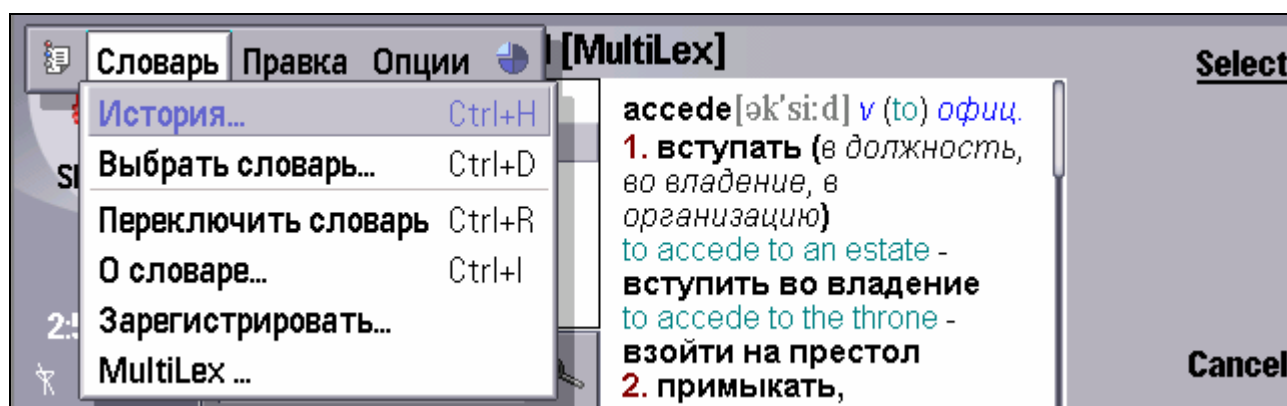


Элементы интерфейса имеют следующее значение:

1. Поле ввода слова;
2. Слова, содержащиеся в словаре;
3. Название активного словаря;
4. Поле перевода выделенного слова;
5. Искомое слово;
6. Перевод слова. Каждое значение перевода пронумеровано и может содержать дополнительную информацию;
7. Кнопка **Шаг назад** для быстрого перехода к просмотренным ранее словарным статьям;
8. Кнопка **Сменить окно** для смены активного окна;
9. Кнопка переключения словаря на парный;
10. Кнопка **Выход**.

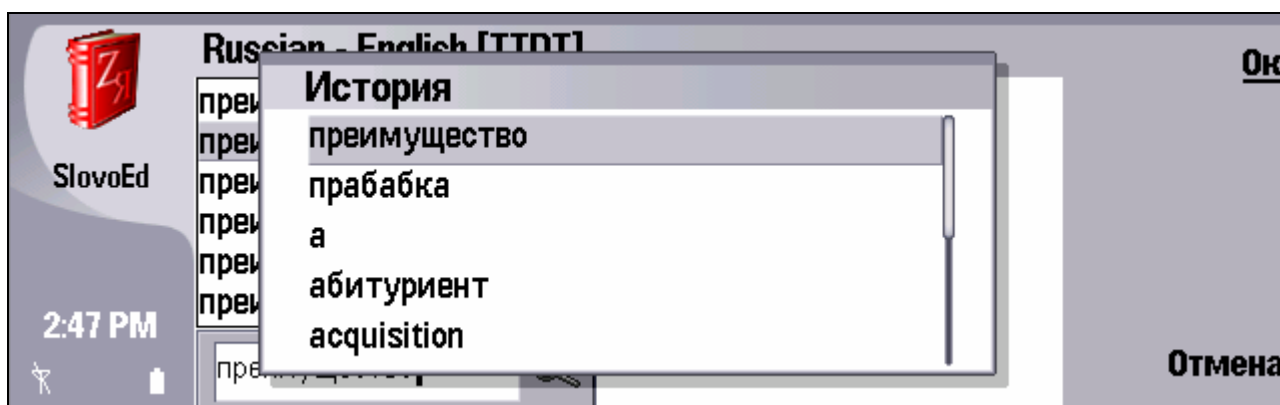
Меню словаря

В словаре также реализовано меню, состоящее из следующих пунктов: **Словарь**, **Правка**, **Опции**:

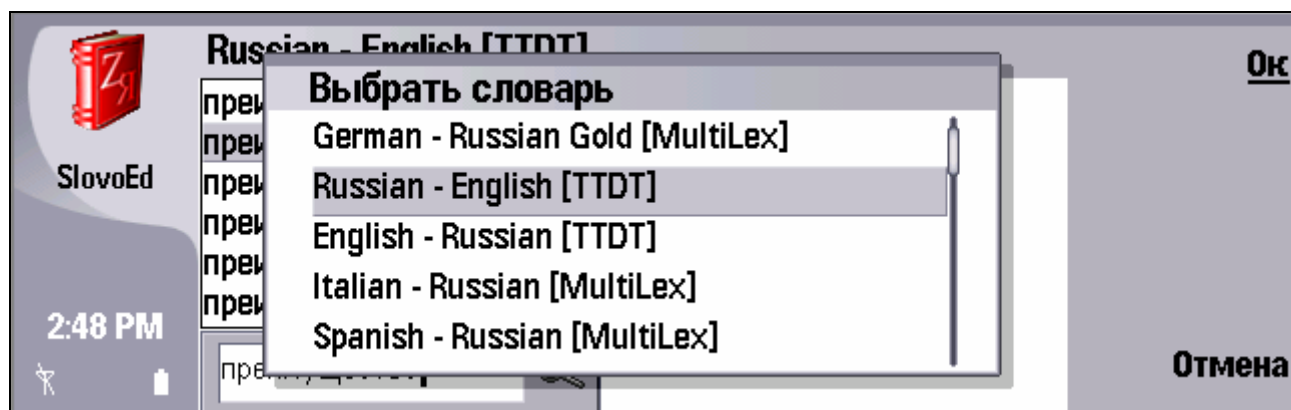


Раздел **Словарь** содержит следующие пункты:

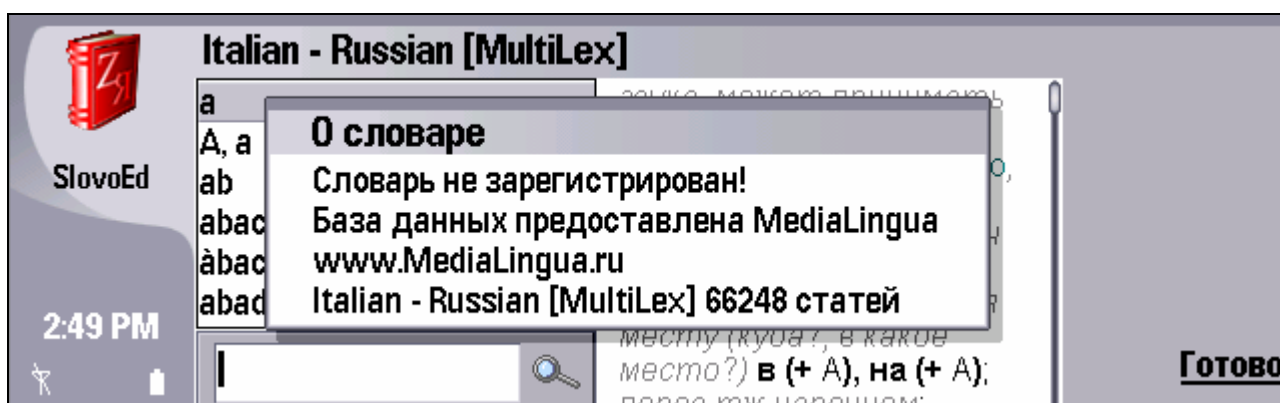
- Пункт меню **История** позволяет видеть 10 последних словарных статей, которые Вы просматривали ранее, и предоставляет к ним быстрый доступ:



- Пункт меню **Выбрать словарь** позволяет выбрать любой словарь из списка установленных:

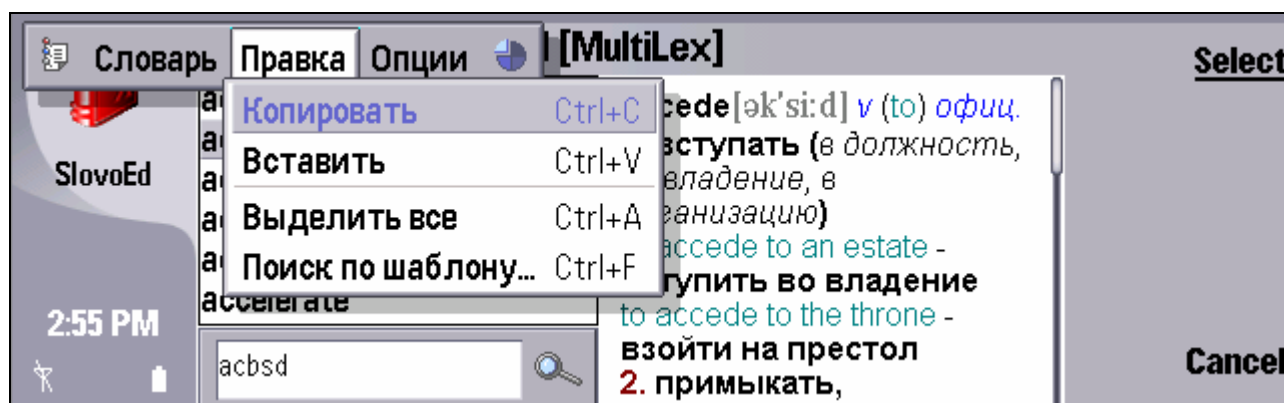


- Пункт меню **Переключить словарь** позволяет сменить словарь на парный;
- Пункт меню **О Словаре** позволяет получить информацию об активном словаре:

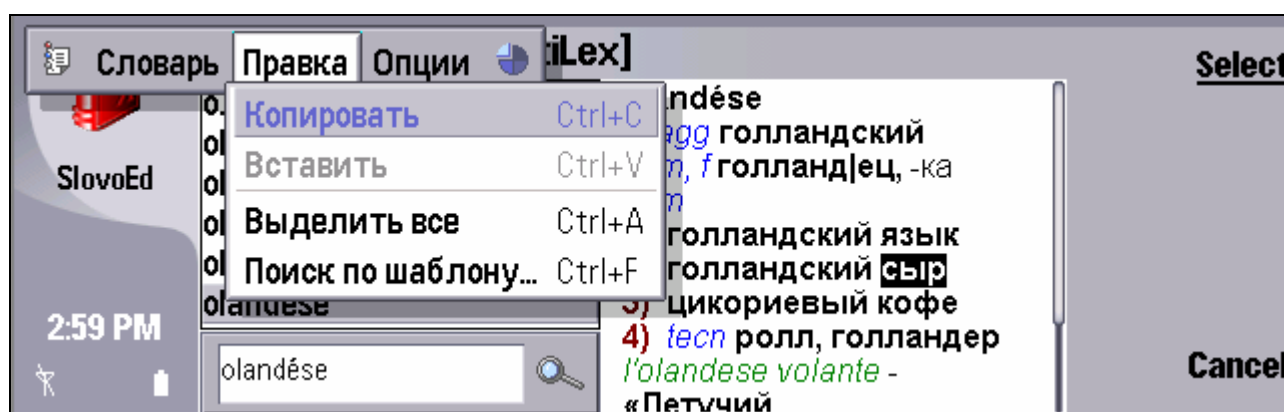


- Пункт меню **Зарегистрировать** позволяет зарегистрировать текущий словарь. Подробнее о регистрации словаря можно посмотреть в разделе [“Регистрация и ограничения демонстрационной версии”](#)

Раздел **Правка** содержит следующие пункты:

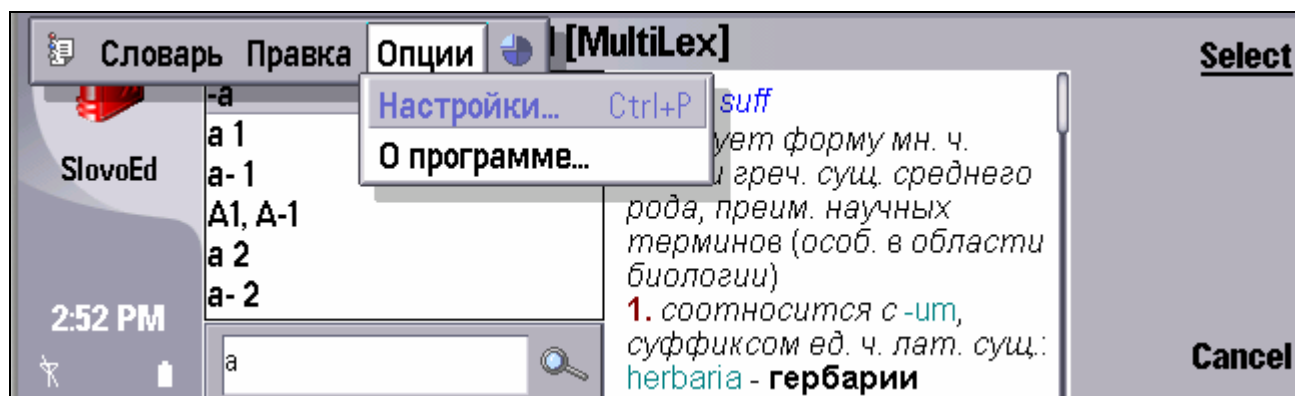


- Пункт меню **Копировать** позволяет скопировать текст, выделенный в активном окне, в буфер обмена устройства:

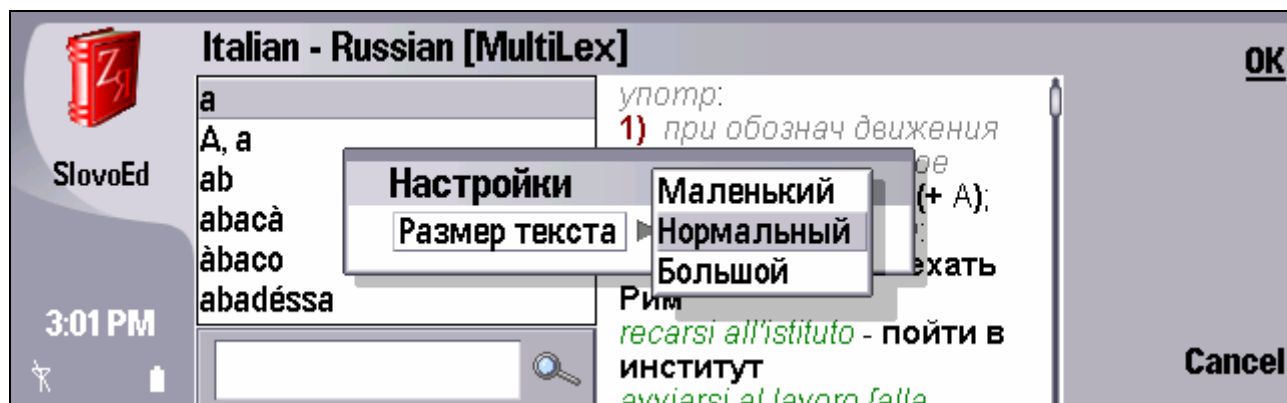


- Пункт меню **Вставить** позволяет вставить в поле ввода текст из буфера обмена устройства;
- Пункт меню **Выделить все** позволяет выделить содержимое активного окна (например, для последующего копирования);
- Пункт меню **Поиск по шаблону** позволяет искать слова, в правописании которых Вы не уверены. Подробнее об этой функции можно прочитать в разделе [“Поиск слова в словаре”](#)

Раздел **Опции** содержит следующие пункты:



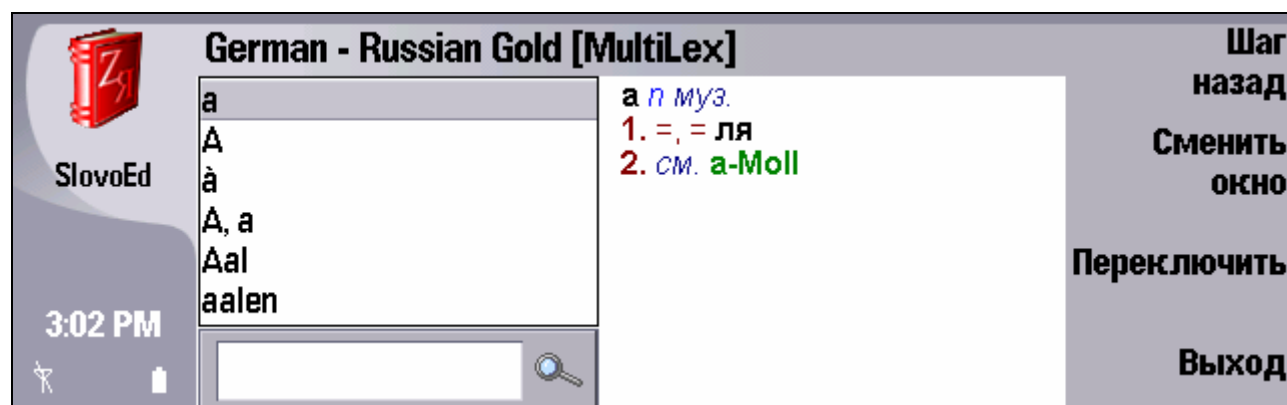
- Пункт меню **Настройки/Размер текста** позволяет изменить размер текста в поле перевода;



- Пункт меню **О программе** позволяет получить информацию о текущей версии, а также о производителе словаря “СловоЕд”;

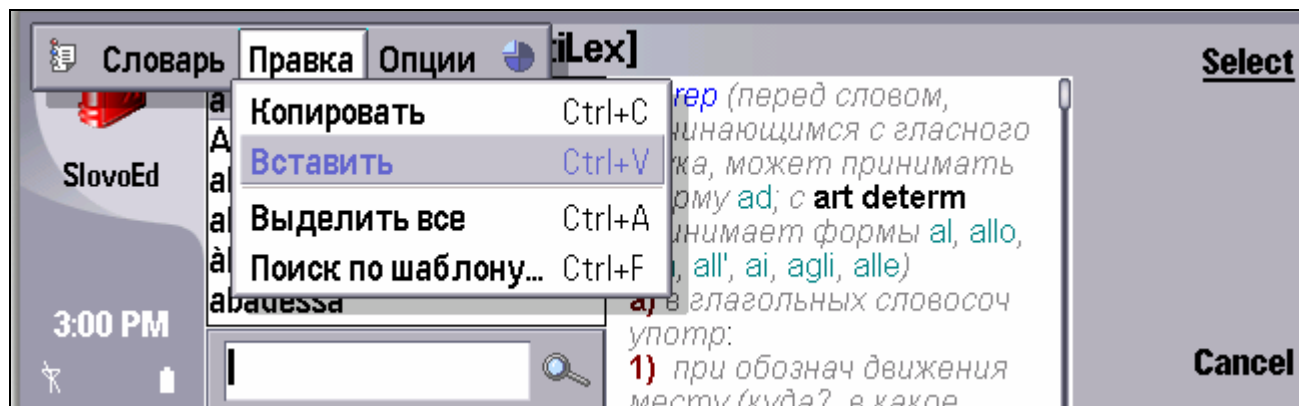
Поиск слова в словаре

После запуска словаря экран Вашего устройства будет выглядеть следующим образом:

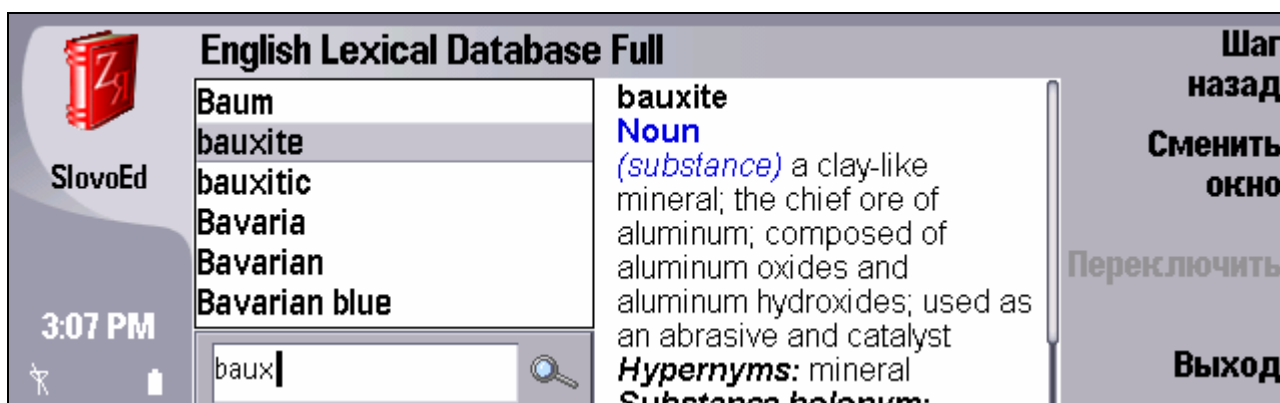


Существует несколько способов поиска нужного слова в словаре:

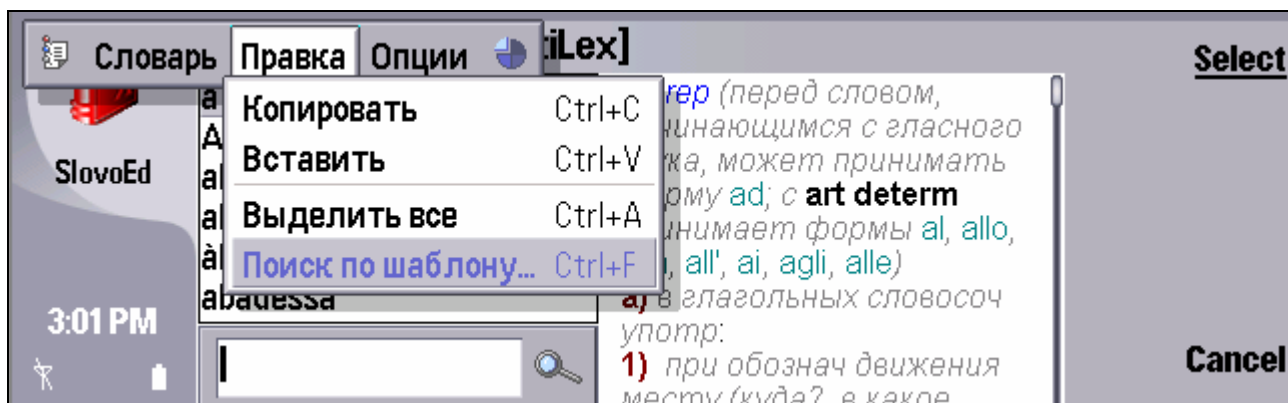
- Вы можете просматривать слова, которые есть в базе словаря, нажимая на стрелки Вверх/Вниз на клавиатуре, а также вводить в строку ввода искомое слово с клавиатуры или сделав операцию “Вставка” из буфера обмена, предварительно скопировав туда нужное слово;



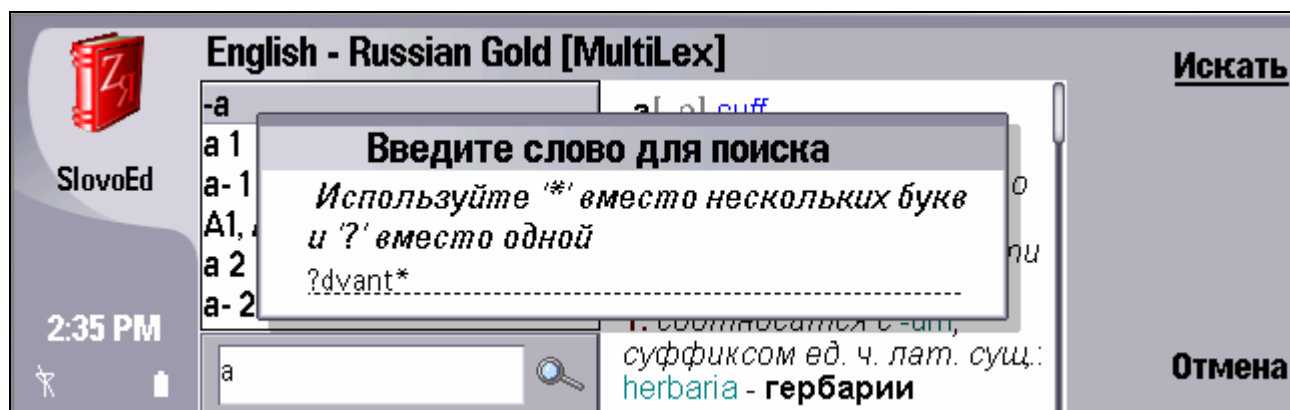
- Чтобы посмотреть перевод введённого слова, нажмите Enter. Если введенное слово есть в базе словаря, то его перевод появится в поле перевода:



- Вы можете также посмотреть перевод любого слова (или части слова) из поля перевода. Для этого перейдите с помощью команды **Сменить окно** в окно поле перевода, подведите рамочку к выбранному слову и нажмите Enter. Словарь сразу же переключится в парный и начнет поиск и, если искомое слово есть в словаре, то Вам будет показан его перевод;
- В словаре также реализована функция поиска слов, в написании которых Вы не уверены, то есть по шаблону, **Поиск по шаблону**. Откройте меню и выберите последовательно пункты **Меню/Правка/Поиск по шаблону**:



Вы можете искать слова, используя знак вопроса (?) вместо одного символа и звездочку (*) вместо группы символов, в написании которых Вы не уверены:



Горячие клавиши для быстрой работы со словарем

Вы можете использовать также следующие комбинации клавиш для быстрой работы со словарём:

Tab	Поменять активное окно
Ctrl + H	Вызвать историю
Ctrl + D	Выбрать словарь
Ctrl + R	Переключить словарь на парный
Ctrl + I	Вызвать диалог “О словаре”
Ctrl + C	Копировать текст в буфер
Ctrl + A	Выделить весь текст
Ctrl + P	Вызвать “Настройки”
Ctrl + F	Задать поиск по шаблону
Ctrl + E	Выйти из словаря
Enter	Перевести текущее слово

Служба поддержки пользователей

Теперь для наших пользователей доступна База Знаний! Она была создана на основе часто задаваемых пользователями вопросов. В Базе Знаний содержится информация практически обо всех программах нашей компании.

Надеемся, что Вы найдёте в Базе Знаний интересующую Вас информацию:

<http://support.epocware.com>

Телефон службы поддержки: +7 (095) 789-67-17 (по рабочим дням с 11.30 до 19.00 по Московскому времени)

Веб: <http://www.epocware.com/ru>

Как получить серийный номер словаря.

Мы приглашаем вас посетить наш интернет-сайт <http://www.epocware.com/ru>, посвященный словарям для Nokia 9500 Communicator и других смартфонов на базе Symbian OS. Здесь Вы сможете найти демо-версии и детальную информацию о более чем 150 различных словарях.

На специализированной странице нашего сайта о словарях для Nokia 9500 Communicator <http://www.epocware.com/ru> Вы можете получить серийный номер, выбрав наиболее удобный для вас способ покупки программы:

- оплатив программу наличными через Сбербанк или любой другой банк на территории России, Украины, Белоруссии или Казахстана;
- воспользовавшись кредитной карточкой.

На этом сайте, выбрав понравившуюся программу и нажав кнопку “Купить”, Вы можете, в частности, найти ссылки на русскую службу регистрации “SoftKey”, которая позволяет заказать и оплатить наши программы из любой точки России, Украины, Казахстана, Белоруссии. Оплата производится наличными или же по кредитной карте. В случае оплаты наличными система предлагает Вам распечатать квитанцию, которую Вы можете оплатить в любом отделении Сбербанка (точно так же, как Вы оплачиваете коммунальные платежи) или любого другого банка. После чего купленная программа высылается Вам по электронной почте.

Уважаемые пользователи!

Ещё раз благодарим Вас за интерес, проявленный к нашему программному обеспечению. Надеемся, что в случае, если наша программа Вам понравится, Вы приобретёте коммерческую версию словаря, тем самым поддержав уникальные отечественные разработки высокотехнологичного ПО для КПК и смартфонов! Поверьте, нам чрезвычайно важна поддержка КАЖДОГО пользователя, честно заплатившего за наше программное обеспечение!

Заранее благодарим за Ваш выбор!